

SATISFYER *balls*

regular: 60 g | 2.11 oz

skilled: 75.6 g | 2.66 oz

advanced: 91.6 g | 3.23 oz



With moving balls

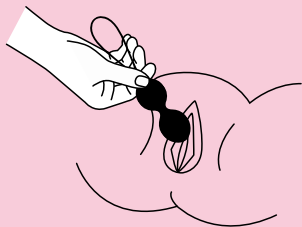
QUICK START GUIDE

3 PIECES TRAINING SET

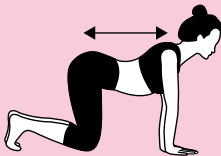
THE ULTIMATE ORGASM TRAINING

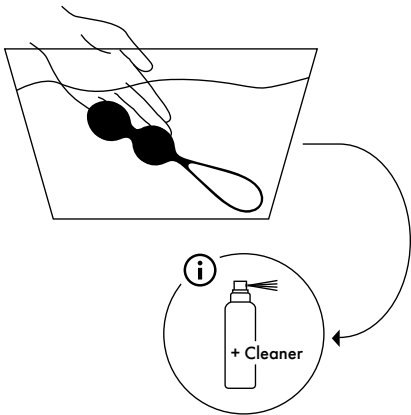


+

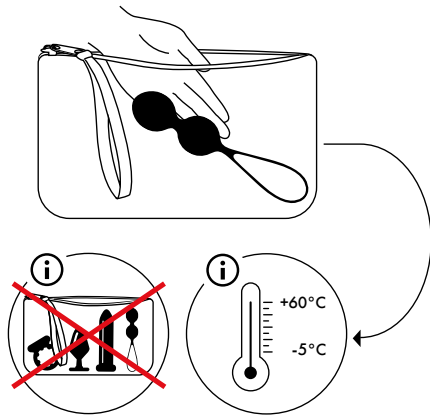


max.
15 min





Cleaning / Reinigung / Nettoyage / Limpezia /
Limpeza / Pulizia / Очищення / Очистка /
クリーニング / 清潔



Storage / Lagerung / Entreposage / Almacena-
miento / Armazenagem / Conservazione /
Зберігання / Хранение / 保管 / 存放

EN | Risk of injury! Remove piercings or jewellery in the genital area before use. Do not use the toy on irritated or damaged skin. Stop using the toy if you experience pain or feel unwell during use. Do not use the toy if it is: 1. damaged or deformed, 2. discoloured.

DE | Verletzungsgefahr! Entferne Piercings oder Schmuck im Intimbereich vor dem Gebrauch. Benutze das Toy nicht bei gereizter oder verletzter Haut. Brich die Anwendung ab, falls während der Anwendung Schmerzen und/oder Unwohlsein auftreten. Nimm das Toy nicht in Betrieb, wenn es: 1. mechanisch beschädigt oder deformiert ist, 2. verfärbt ist.

FR | Risque de blessures! Enlever les piercings ou les bijoux dans la zone intime avant l'utilisation. Ne pas utiliser le jouet sur une peau irritée ou blessée. Arrêter l'utilisation si, au cours de l'application une douleur et/ou de l'inconfort surviennent. Ne pas mettre le jouet en service, si : 1. est mécaniquement endommagé, déformé, 2. ou décoloré.

ES | ¡Peligro de lesiones! Retira cualquier piercing o joya en el área íntima antes de su uso. No utilices el juguete sobre la piel irritada o lesionada. Interrumpe su utilización si experimentas dolor o molestias durante el uso. No pongas en marcha el juguete si: 1) está dañado mecánicamente o deformado, 2) está descolorido.

PT | Risco de lesão! Remova piercings ou joias da área genital antes de usar. Não utilize o brinquedo em pele irritada ou lesionada. Interrompa o uso se durante a utilização ocorrer dor e/ou má-estar. Não utilize o brinquedo se: 1. estiver mecanicamente danificado ou deformado, 2. estiver descolorido.

IT | Rischio di lesioni! Prima dell'uso togliere piercing o gioielli nelle zone intime. Non utilizzare il giocattolo in caso di pelle irritata o con lesioni. Interrompere l'utilizzo in caso di dolore o malessere durante l'uso. Non mettere in funzione il giocattolo se: 1. presenta danni meccanici o deformazioni, 2. è macchiato o scolorito.

UK | Небезпека травмування! Перед використанням зніми пірсинг або прикраси в інтимній зоні. Не використовуйте іграшку в разі запалення або пошкодження шкіри. Припини користатися, якщо під час використання виникає біль і/або дискомфорт. Не користуйся іграшкою, якщо вона: 1. має механічні пошкодження або деформована, 2. втратила свій колір.

RU | Опасность травмирования! Перед использованием снимите пирсинг или украшения в интимной зоне. Не используйте игрушку, если кожа воспалена или повреждена. Прекратите использование, если во время применения возникает боль и/или дискомфорт. Не пользуйся игрушкой, если она: 1. имеет механические повреждения или деформирована, 2. утратила свой цвет.

JA | 負傷の危険！ 使用中にはピアスや装飾品を外してください。過敏であったり傷ついた肌におもちゃを使用しないでください。使用中に痛みや違和感を感じた場合には使用を中止してください。次の場合にはおもちゃを使用しないでください。1. 機械的に損傷していたり、改造されている場合、2. 着色されている場合。

ZH | 受伤危险！ 使用前请取下生殖器官区域的穿孔或首饰。不要在受刺激或受损的皮肤上使用本玩具。如如果在使用过程中发生疼痛和/或不适，请取消使用。在以下情况下 不要使用玩具：1. 机械损坏或变形，2. 变色。

SAFETY INFORMATION

EN	Safety instructions	2-3
DE	Sicherheitshinweise	4-5
FR	Consignes de sécurité	5-7
ES	Indicaciones de seguridad	7-9
PT	Avisos de segurança	9-11
IT	Informazioni di sicurezza	11-13
UK	Вказівки щодо безпеки	13-15
RU	Указания по безопасности	15-17
JA	安全性に関する説明	17-19
ZH	安全提示	19-21

EN Notes on use

Before using the toy, read this safety leaflet and the Quick Start Guide completely. Keep both the safety leaflet and the Quick Start Guide, as they contain important information on safe use of the toy, as well as providing the necessary technical and legal information.

This toy is a sex toy for adults. It is not a medical device, or a product with medical or other healing properties. Proper use also includes compliance with the Quick Start Guide and the warnings listed here.

Warning

Risk of injury due to fire/inflammation!

Do not extinguish the product with water. Do not throw the product into fire.

Risk of injury to children!

Keep the toy out of the reach of children.

Risk of damage due to magnetic fields!

Magnetic fields can influence mechanical and electronic components such as pacemakers. Do not use the product directly over a pacemaker. Contact your doctor for more information. Keep cards with magnetic stripes (such as credit cards) away from the product, as they may be damaged by the product's magnet.

Danger of damage due to changing ambient temperatures!

Changing ambient temperatures (e.g. after transport) can lead to condensation. In this case, do not use the toy until it has adapted to the new ambient temperature.



Information on device disposal and WEEE

This electrical appliance was first released after August 13, 2005. In accordance with the European WEEE Directive and national regulations, the electrical appliances and electronic parts included in this delivery must not be disposed of via your household waste. At the end of the product life, they must be disposed of at a municipal collection point in order to ensure environmentally friendly disposal.

Notes on batteries / rechargeable batteries

In the context of distributing batteries and rechargeable batteries, in accordance with European regulations we are obliged to inform you, the consumer, of the following: You are legally obliged to return batteries and rechargeable batteries. After use, you can return them to us, take them to a municipal collection point, or deliver them to a local dealer free of charge. Batteries and rechargeable batteries are labelled as follows:



Pb



Cd



Hg

These symbols mean that the batteries and rechargeable batteries cannot be disposed of by you, the consumer, via household waste. Batteries and rechargeable batteries containing harmful substances are labelled with one of these symbols. The symbol consists of a crossed-out wheeled bin and the chemical symbol of the heavy metal which constitutes the main pollutant. In detail, the aforementioned symbols mean:

Pb = battery contains lead

Cd = battery contains cadmium

Hg = battery contains mercury



Triple A Import GmbH, Am Lenkwerk 3, 33609 Bielefeld hereby declares that all electronic devices conform with the relevant conditions of the applicable European Directives 2014/30/EU and 2011/65/EU.

Limitation of liability

Triple A Import GmbH and/or their retailers are liable for damages caused by intentional or grossly negligent behaviour of Triple A Import GmbH, a representative or vicarious agent, in accordance with legal directives. With the exception of injury to life, limb or health, and breach of essential contractual obligations (cardinal obligations), Triple A Import GmbH and/or their retailers are only liable for damages which can be attributed to intentional or grossly negligent behaviour. This also applies to indirect damages, in particular lost profits.

Moreover, liability with regard to consumers due to an assumed guarantee, except in the case of intentional or grossly negligent behaviour, or where there is an injury to life, limb or health and a breach of essential contractual obligations (cardinal obligations) is limited to the typical, foreseeable damages on conclusion of the contract, and also to the level of the average damages typical for this contract. This also applies to indirect damages, in particular lost profits. With regard to companies, except in the case of injury to life, limb and health or intentional or grossly negligent behaviour by Triple A Import GmbH, and/or its retailers liability is limited to the typical, foreseeable damages on conclusion of the contract, and also to the level of the average damages typical for this contract. This also applies to indirect damages, in particular lost profits.

No liability will be accepted for damages due to:

- Non-compliance with this manual
- Improper use
- Unauthorised alterations
- Technical modifications
- Use of unapproved spare parts
- Use of unapproved accessories

Claims for liability due to the German product liability legislation remain unaffected.

DE Hinweise zur Benutzung

Vor Inbetriebnahme des Toys müssen diese Sicherheitsbroschüre und der Quick Start Guide vollständig gelesen werden. Beide Anleitungen sind aufzubewahren, da wichtige Informationen zum sicheren Gebrauch sowie zu technischen und gesetzlichen Informationspflichten enthalten.

Das Toy ist ein Sexspielzeug für Erwachsene, kein Medizinprodukt und kein Produkt mit medizinischer oder sonstiger Heilwirkung. Zur bestimmungsgemäßen Verwendung gehört auch die Beachtung des Quick-Start-Guides sowie der hier aufgeführten Warnhinweise.

Warnhinweise

Verletzungsgefahr durch Brand/Entzündung!

Lösche das Produkt nicht mit Wasser. Wirf das Produkt nicht ins Feuer.

Verletzungsgefahr bei Kindern!

Bewahre das Toy außerhalb der Reichweite von Kindern auf.

Beschädigungsgefahr durch Magnetfelder!

Magnetfelder können mechanische und elektronische Komponenten wie z. B. Herzschrittmacher beeinflussen. Verwende das Produkt nicht direkt über dem Herzschrittmacher. Kontaktiere für weitere Informationen Deinen behandelnden Arzt. Bringe keine Karten mit Magnetstreifen (z. B. Kreditkarten) in die Nähe des Produktes, da diese durch den am Produkt befindlichen Magneten beschädigt werden können.

Beschädigungsgefahr durch wechselnde Umgebungstemperaturen!

Wechselnde Umgebungstemperaturen (z. B. nach Transport) können zu Kondenswasserbildung führen. Nimm in diesem Fall das Toy erst in Betrieb, wenn es sich an die neue Umgebungstemperatur angepasst hat.



Hinweise zum deutschen Elektrogesetz und WEEE in Europa

Dieses Elektrogerät wurde nach dem 13. August 2005 erstmalig in den Verkehr gebracht. Die im Lieferumfang enthaltenen Elektrogeräte und Elektronikteile dürfen gemäß der europäischen WEEE-Richtlinie und dem deutschen Elektro- und Elektronikgerätegesetz (ElektroG)/den jeweils geltenden nationalen Vorschriften nicht über den Hausmüll entsorgt werden. Sie sind am Ende der Produktlebensdauer über kommunale Sammelstellen zu entsorgen. Gern informieren wir Dich im Fall der Rückgabe über eine entsprechende Sammelstelle in Deiner Nähe.

Hinweise zu Batterien/Akkus/Batteriegesetz

Im Zusammenhang mit dem Vertrieb von Batterien und Akkus sind wir als Händler gemäß dem Batteriegesetz verpflichtet, Dich als Verbraucher auf folgendes hinzuweisen: Du bist gesetzlich verpflichtet, Batterien und Akkus zurückzugeben. Du kannst diese nach Gebrauch an uns zurücksenden, in einer kommunalen Sammelstelle oder unentgeltlich im Handel vor Ort zurückgeben. Produkte sind wie folgt gekennzeichnet:



Diese Zeichen bedeuten, dass eine Entsorgung von Batterien und Akkus nicht über den Hausmüll durch den Verbraucher erfolgen darf und dass schadstoffhaltige Batterien mit einem dieser Zeichen versehen sind, bestehend aus einer durchgestrichenen Mülltonne und dem chemischen Symbol des für die Einstufung als schadstoffhaltig ausschlaggebenden Schwermetalls. Die zuvor genannten Symbole bedeuten im Einzelnen:

Pb = Batterie enthält Blei

Cd = Batterie enthält Cadmium

Hg = Batterie enthält Quecksilber.



Triple A Import GmbH, Am Lenkwerk 3, 33609 Bielefeld erklärt, dass alle elektronischen Produkte im Einklang mit den einschlägigen Bestimmungen der anwendbaren europäischen Richtlinien 2014/30/EU und 2011/65/EU stehen.

FR

Mode d'emploi

Veuillez lire cette brochure de sécurité et le guide de démarrage rapide dans leur intégralité avant d'utiliser les jouets intimes. Les deux modes d'emploi doivent être conservés, car ils contiennent des informations importantes pour une utilisation sûre ainsi que des informations techniques et juridiques légales.

Ce jouet est un jouet intime pour adultes, ni un dispositif médical, ni un produit ayant des effets médicaux ou d'autres effets curatifs. L'utilisation correcte comprend également l'observation du guide de démarrage rapide et des consignes de sécurité énumérés ici.

Consignes de sécurité

Risque de blessures en cas d'incendie/d'ignition !

Ne pas éteindre des flammes sortant du produit avec de l'eau. Ne pas jeter le produit dans une flamme ouverte.

Risque de blessures pour les enfants !

Garder le jouet hors de la portée des enfants.

Risque de dommages dus aux champs magnétiques !

Les champs magnétiques peuvent influencer les composants mécaniques et électroniques tels que les stimulateurs cardiaques. Ne pas utiliser le produit directement au-dessus du stimulateur cardiaque. Si vous êtes concerné, veuillez contacter votre médecin traitant avant l'utilisation pour obtenir de plus amples renseignements. Ne pas placer des cartes avec des bandes magnétiques (par exemple des cartes de crédit) à proximité du produit, car elles peuvent être endommagées par l'aimant y incorporé.

Risque de dommages dus aux variations de température ambiante !

Les changements de température ambiante (par ex. après le transport) peuvent entraîner de la condensation. Dans ce cas, mettre le jouet en service que lorsqu'il ait atteint la nouvelle température ambiante.



Remarques sur l'élimination des appareils et DEEE

Cet appareil électrique a été mis sur le marché pour la première fois après le 13 août 2005.

Conformément à la Directive européenne DEEE et aux prescriptions nationales en la matière, les appareils électriques et composants électroniques faisant partie du volume de livraison ne doivent pas être éliminés avec les déchets ménagers. Ils doivent être mis au rebut aux points de collecte des communes à la fin de la durée de vie du produit pour garantir une destruction écologique du produit.

Remarques sur les batteries/accumulateurs

Dans le cadre de la vente de batteries et d'accumulateurs, nous souhaitons te fournir les informations suivantes en tant que consommateur : il se peut qu'en raison de directives nationales légales tu sois obligé de rapporter les batteries et les accumulateurs à la fin de la durée de vie des produits. En cas de question concernant l'élimination des produits et pour des informations détaillées, adresse-toi à un centre d'accueil à proximité. Les batteries et accumulateurs sont marqués comme suit :



Ces signes signifient que les piles et les accumulateurs contiennent le métal lourd représenté par son symbole chimique. Les symboles ci-dessus signifient en détail :

Pb = la pile contient du plomb

Cd = la pile contient du cadmium

Hg = la pile contient du mercure



Triple A Import GmbH, Am Lenkwerk 3, 33609 Bielefeld, Allemagne déclare que tous les produits électroniques sont conformes aux dispositions pertinentes des directives européennes applicables 2014/30/EU et 2011/65/EU.

Limitation de responsabilité

Triple A Import GmbH et/ou ses distributeurs reconnaissent leur responsabilité selon les dispositions légales pour des dommages causés par un comportement intentionnel ou une négligence grave de Triple A Import GmbH, d'un de ses représentants ou agents. Triple A Import GmbH et/ou ses distributeurs n'engage sa responsabilité que pour les dommages dus à un comportement intentionnel ou une négligence grave, à l'exception des atteintes à la vie, à l'intégrité physique et à la santé ainsi qu'en cas de non respect des obligations contractuelles essentielles (obligations majeures).

En outre, la responsabilité envers les consommateurs, en raison de la garantie assurée, est limitée aux dommages typiques prévisibles à la conclusion du contrat et, en outre, à la hauteur des dommages moyens propre au contrat, sauf en cas de comportement intentionnel ou de négligence grave ou de dommages portant atteinte à la vie, à l'intégrité physique et à la santé ainsi qu'en cas de non-respect des obligations contractuelles essentielles (obligations majeures). Cela est également valable pour les dommages indirects, en particulier pour une perte de profit. Envers les entrepreneurs, la responsabilité est limitée aux dommages typiques prévisibles à la conclusion du contrat et, en outre, à la hauteur des dommages moyens propre au contrat, sauf en cas de dommages portant atteinte à la vie, à l'intégrité physique et à la santé ou de comportement intentionnel ou de négligence grave de Triple A Import GmbH et/ou de ses distributeurs. Cela est également valable pour les dommages indirects, en particulier pour une perte de profit.

Nous déclinons toute responsabilité pour des dommages liés à :

- un non-respect du mode d'emploi
- une utilisation non conforme
- une transformation de la propre initiative de l'utilisateur
- des modifications techniques
- une utilisation de pièces détachées non autorisées
- une utilisation d'accessoires non autorisés

Les prétentions en matière de la responsabilité selon la loi sur la responsabilité pour défaut d'une qualité assurée n'en seront pas affectées.

ES Indicaciones de uso

El folleto de seguridad y la guía de inicio rápido deben leerse íntegramente antes de poner en funcionamiento el juguete. Conserve ambos manuales, ya que contienen información importante sobre el uso seguro y sobre obligaciones legales técnicas y de información.

Este es un juguete sexual para adultos, no se trata de un producto sanitario ni tiene efectos medicinales u otros efectos curativos. El uso conforme a lo previsto también incluye la observación de la guía de inicio rápido, así como las advertencias de seguridad indicadas a continuación.

Advertencias

¡Peligro de lesiones por fuego/ignición!

No extinguir con agua. No arrojar el producto al fuego.

¡Peligro de lesiones en niños!

Mantén el juguete fuera del alcance de los niños.

¡Peligro de daños por campos magnéticos!

Los campos magnéticos pueden influir en componentes mecánicos y electrónicos como, p. ej., marcapasos. No utilices el producto directamente sobre el marcapasos. Ponte en contacto con el médico responsable de tu tratamiento para obtener más información. No coloques tarjetas con banda magnética (p. ej., tarjetas de crédito) cerca del producto, ya que pueden dañarse debido al imán del producto.

¡Peligro de daños debido a variaciones de la temperatura ambiente!

La variación de la temperatura ambiente (p. ej., después del transporte) puede causar condensación. En este caso, no pongas el juguete en funcionamiento hasta haberse adaptado a la nueva temperatura ambiente.



Indicaciones relativas a la eliminación de los equipos y RAEE

Este dispositivo eléctrico se comercializó por primera vez el 13 de agosto de 2005. De conformidad con la Directiva europea RAEE y las normas nacionales, los dispositivos y componentes eléctricos incluidos en el volumen de suministro no deben eliminarse con los residuos domésticos. Para garantizar una eliminación respetuosa con el medio ambiente, una vez ha finalizado la vida útil del producto, este debe entregarse en los puntos de recogida de su municipio.

Indicaciones relativas a las pilas/baterías

En relación con la venta de pilas y baterías recargables como distribuidores estamos obligados a indicarte a ti, consumidor, lo siguiente: Podrías estar obligado por tu legislación nacional a entregar las pilas y las baterías en un lugar determinado cuando hayan concluido su vida útil. Puedes consultar información detallada sobre la normativa de eliminación a un punto de contacto de tu entorno. Las pilas y baterías están identificadas como sigue:



Esos símbolos significan que las pilas y baterías contienen el metal pesado que se muestra con el símbolo químico. Los diferentes símbolos anteriormente mencionados significan lo siguiente:

Pb = pila con plomo

Cd = pila con cadmio

Hg = pila con mercurio



Triple A Import GmbH, Am Lenkwerk 3, 33609 Bielefeld declara que todos los productos electrónicos cumplen las disposiciones pertinentes de las directivas europeas aplicables 2014/30/UE y 2011/65/UE.

Limitación de responsabilidad

La empresa Triple A Import GmbH o sus minoristas responden de los daños derivados de una conducta dolosa o gravemente negligente por parte de Triple A Import GmbH, un representante o un auxiliar ejecutivo de conformidad con las disposiciones legales. A excepción de la vulneración de la vida, la integridad física o la salud, así como de la vulneración de las obligaciones contractuales esenciales (obligaciones fundamentales), la empresa Triple A Import GmbH o sus minoristas únicamente se hacen responsables de los daños atribuibles a una conducta dolosa o gravemente negligente. Esto también se aplica a daños resultantes indirectos, especialmente por pérdida de beneficios. Por lo demás, la responsabilidad frente a los consumidores en virtud de la garantía asumida, salvo en caso de conducta dolosa o gravemente negligente o en caso de vulneración de la vida, la integridad física o la salud, así como de la vulneración de las obligaciones contractuales esenciales (obligaciones fundamentales), se limita a los daños típicamente previsibles en el momento de la celebración del contrato y, por lo demás, a la cuantía de los daños medios habituales contractualmente. Esto también se aplica a daños resultantes indirectos, especialmente por pérdida de beneficios. La responsabilidad frente a empresarios, salvo en caso de vulneración de la vida, la integridad física o la salud, o en caso de conducta dolosa o gravemente negligente por parte de Triple A Import GmbH y sus minoristas, se limita a los daños típicamente previsibles en el momento de la celebración del contrato y, por lo demás, a la cuantía de los daños medios habituales contractualmente. Esto también se aplica a daños indirectos, especialmente por pérdida de beneficios.

No se asume ninguna responsabilidad por daños debidos a:

- Inobservancia de las instrucciones
- Uso no previsto
- Modificaciones arbitrarias
- Modificaciones técnicas
- Uso de piezas de recambio no autorizadas
- Uso de accesorios no autorizados

Las reclamaciones de responsabilidad en virtud de la Ley de Responsabilidad civil por daños causados por productos defectuosos permanecen inalteradas.

PT Avisos sobre a utilização

Antes de colocar o brinquedo em funcionamento, leia completamente este folheto de segurança e o Guia de Início Rápido. Ambas as instruções devem ser guardadas, pois contêm informações importantes sobre o uso seguro e sobre os requisitos de informação técnica e legal.

O brinquedo trata-se de um brinquedo sexual para adulto e não um dispositivo médico, produto com propriedades medicinais ou quaisquer outras propriedades curativas. O uso adequado também inclui conformidade com o Guia de início rápido e as advertências listadas aqui.

Advertência

Risco de lesão devido a incêndio/inflamação!

Não extinga o produto com água. Não jogue o produto no fogo.

Risco de lesão em crianças!

Mantenha o brinquedo fora do alcance de crianças.

Risco de danos devido a campos magnéticos!

Campos magnéticos podem influenciar componentes mecânicos e eletrônicos, por exemplo, pacemakers. Não use o produto diretamente sobre o pacemaker. Contacte o seu médico para mais informações. Não coloque cartões com faixas magnéticas (como cartões de crédito) próximo do produto, pois podem ser danificados pelo ímã no produto.

Risco de danos devido a variações na temperatura ambiente!

Variações na temperatura ambiente (por exemplo, após o transporte) podem resultar em condensação. Neste caso, utilize o brinquedo somente quando este estiver adaptado à nova temperatura ambiente.



Instruções para a eliminação e REEE de aparelhos

Este equipamento elétrico foi comercializado pela primeira vez em 13 de agosto de 2005. O equipamento elétrico e as peças eletrônicas incluídos na entrega não podem ser eliminados com o lixo doméstico, segundo as diretivas nacionais relativas a equipamento elétrico e eletrônico. No final do tempo de vida do produto, estes devem ser eliminados nos pontos de recolha públicos, para garantir uma eliminação ambientalmente segura.

Indicações sobre baterias/pilhas

No que diz respeito à comercialização de baterias e pilhas, nos termos das regulamentações europeias sobre baterias, estamos obrigados a informar o consumidor do seguinte: O consumidor está legalmente obrigado a devolver as baterias e pilhas recarregáveis. Após a utilização, pode enviá-las para a nossa empresa ou entregá-las num ponto de recolha público local, sem quaisquer custos. As baterias e pilhas estão marcadas da seguinte forma:



Estes símbolos significam que as baterias e pilhas recarregáveis não podem ser eliminadas juntamente com o lixo doméstico e que as baterias com substâncias prejudiciais serão identificadas com este símbolo, constituído por um contêiner de lixo com uma cruz e com o símbolo químico do metal pesado que é o principal poluente. Os símbolos acima referidos têm o seguinte significado:

Pb = a pilha contém chumbo

Cd = a pilha contém cádmio

Hg = a pilha contém mercúrio



A Triple A Import GmbH, Lenkwerk 3, 33609 Bielefeld declara que todos os seus produtos elétricos cumpre as provisões das Diretivas Europeias vigentes 2014/30/UE e 2011/65/UE.

Limitação de responsabilidade

A Triple A Import GmbH e/ou os seus distribuidores são responsáveis por qualquer dano causado por conduta intencional ou grosseiramente negligente da Triple A Import GmbH, de um representante ou agente indireto, de acordo com as disposições legais. Com exceção de lesões corporais, prejuízos à saúde e risco de morte e da violação de obrigações contratuais essenciais (obrigações cardiais), a Triple A Import GmbH e/ou os seus distribuidores apenas se responsabilizam por danos resultantes de conduta intencional ou negligente. Isso também se aplica a danos consequenciais indiretos, em particular lucros cessantes.

Para além disso, a responsabilidade perante os consumidores, devido a uma garantia concedida, exceto no caso de conduta dolosa ou com negligência grosseira ou de danos resultantes de lesões corporais, prejuízos à saúde e risco de morte e a violação de obrigações contratuais essenciais (obrigações cardiais) para os danos tipicamente previsíveis na conclusão do contrato, sendo o valor limitado aos danos médios típicos do contrato. Isso também se aplica a danos consequenciais indiretos, em particular lucros cessantes. Perante empresários, a responsabilidade é limitada, exceto em caso de lesões corporais, prejuízos à saúde e risco de morte ou conduta intencional ou grosseiramente negligente por parte da Triple A Import GmbH e/ou os seus distribuidores aos danos tipicamente previsíveis na conclusão do contrato, sendo o valor limitado aos danos médios típicos do contrato. Isto também se aplica a danos indiretos, em particular a lucros cessantes.

Não será assumida nenhuma responsabilidade por danos devidos a:

- Não observância das instruções
- Utilização não prevista
- Modificações não autorizadas
- Alterações técnicas
- Utilização de peças sobressalentes não aprovadas
- Utilização de acessórios não aprovados

Reivindicações de responsabilidade sob o amparo da lei alemã de responsabilidade sobre um produto não são afetadas.



Istruzioni per l'uso

Prima di mettere in funzione il Toy leggere integralmente questo opuscolo dedicato alla sicurezza e la Quick Start Guide. Entrambe le istruzioni vanno conservate in quanto contengono informazioni importanti per un utilizzo sicuro e riguardo a obblighi di informazione tecnica e giuridica.

Il toy è un giocattolo sessuale per adulti, non un medicamento né un prodotto con effetto terapeutico medico o di altro genere. L'utilizzo secondo la destinazione d'uso prevede anche il rispetto della Quick-Start-Guide nonché delle avvertenze qui contenute.

Avvertenze

Rischio di lesioni da incendio/accensione!

Non eliminare il prodotto con acqua. Non gettare il prodotto nel fuoco.

Rischio di lesioni per i bambini!

Conservare il toy fuori dalla portata dei bambini.

Rischio di danni da campi magnetici!

I campi magnetici possono influenzare componenti meccanici ed elettronici, come per es. pacemaker. Utilizzare il prodotto non direttamente via pacemaker. Per ulteriori informazioni rivolgersi al proprio medico. Non avvicinare al prodotto schede con bande magnetiche (per es. carte di credito), in quanto i magneti presenti nel prodotto potrebbero danneggiarle.

Rischio di danni da variazione della temperatura ambiente!

La variazione della temperatura ambiente (per es. dopo il trasporto) può provocare la formazione di condensa. In questo caso mettere in funzione il toy quando si è adattato alla nuova temperatura ambiente.



Indicazioni per lo smaltimento dell'apparecchio e WEE

Questo apparecchio elettrico è stato commercializzato per la prima volta dopo il 13 agosto 2005.

Conformemente alla direttiva europea sui RAEE, le parti elettriche ed elettroniche incluse nella fornitura non devono essere smaltite con i rifiuti domestici. Alla fine della loro durata di vita, i prodotti devono essere smaltiti nei punti di raccolta comunali al fine di garantire uno smaltimento ecologico.

Indicazioni sulle batterie/sugli accumulatori

In quanto distributori nel settore del commercio di batterie e accumulatori siamo obbligati dalle disposizioni europee a informare i consumatori su quanto segue: in quanto utente sei tenuto per legge a restituire le batterie e gli accumulatori esauriti. Dopo l'utilizzo puoi rinviarli a noi presso un punto di raccolta comunale o restituirli al rivenditore locale. Le batterie e gli accumulatori sono contrassegnati come segue:



Questi simboli significano che le batterie e gli accumulatori non possono essere smaltiti dal consumatore insieme ai rifiuti domestici e che le batterie e gli accumulatori che contengono sostanze nocive sono contrassegnate da uno di questi simboli, un contenitore cancellato da una croce e il simbolo chimico del metallo pesante che rappresenta il principale inquinante. I simboli di cui sopra significano nello specifico:

Pb = batteria contenente piombo
Cd = batteria contenente cadmio
Hg = batteria contenente mercurio

 Triple A Import GmbH, Am Lenkwerk 3, 33609 Bielefeld dichiara che questo prodotto è conforme alle disposizioni in materia delle direttive europee applicabili 2014/30/UE e 2011/65/UE.

Limitazione della responsabilità

La Triple A Import GmbH e/ o i relativi dettaglianti saranno responsabili per danni cagionati da comportamento doloso o gravemente negligente della stessa Triple A Import GmbH, di un suo rappresentante o agente, secondo quanto stabilito dalle disposizioni di legge. Fatti salvi i casi di lesioni mortali, corporali o alla salute, nonché di violazione di obblighi contrattuali sostanziali (obblighi essenziali), Triple A Import GmbH e/o i relativi dettaglianti risponderanno solo dei danni imputabili a comportamento doloso o gravemente negligente. Tale disposizione è valida altresì per eventuali danni conseguenti indiretti, come in particolare il mancato guadagno. Per il resto, la responsabilità nei confronti dei consumatori basata su una delle garanzie assunte, esclusi i casi di comportamento doloso o gravemente negligente o di danni derivanti da lesioni mortali, corporali o alla salute e da violazione di obblighi contrattuali sostanziali (obblighi essenziali), si limita ai danni tipicamente prevedibili in sede di stipula del contratto ed equivalenti all'importo medio dei danni tipici del contratto. Tale disposizione è valida altresì per eventuali danni conseguenti indiretti, come in particolare il mancato guadagno. Nei confronti delle aziende, la responsabilità, ad esclusione dei casi di lesioni mortali, corporali o alla salute o di comportamento doloso o gravemente negligente di Triple A Import GmbH e/o dei relativi dettaglianti, si limiterà ai danni tipicamente prevedibili in sede di stipula del contratto ed equivalenti all'importo medio dei danni tipici del contratto. Tale disposizione è valida altresì per eventuali danni indiretti, come in particolare il mancato guadagno.

Non si risponderà di alcun danno derivante da:

- Mancato rispetto delle istruzioni
- Uso non conforme
- Modifiche apportate di propria iniziativa
- Modifiche tecniche
- Utilizzo di ricambi non autorizzati
- Utilizzo di accessori non autorizzati

Rimangono impregiudicate le eventuali rivendicazioni per responsabilità basata sulle disposizioni di legge in materia di responsabilità del prodotto.

Вказівки щодо використання

Перед початком користування іграшкою повністю прочитайте цю брошуру з безпеки

та інструкцію. Слід зберегти обидві інструкції, тому що в них міститься важлива інформація щодо безпечного користування і щодо вимог до технічної і юридичної інформації.

Виріб – це секс-іграшка для дорослих і не є медичним виробом або продуктом з медичною або іншою лікувальною дією. Належне використання передбачає дотримання інструкції з швидкого старту, а також наведених тут попереджень.

Попередження

Небезпека травмування внаслідок пожежі/ загоряння!

Не гаси виріб водою. Не кидай виріб у вогонь.

Небезпека травмування дітей!

Зберігай іграшку в недосяжному для дітей місці.

Небезпека пошкодження через магнітні поля!

Магнітні поля можуть впливати на механічні та електронні компоненти, такі як кардіостимулятор. Не використовуй виріб поблизу кардіостимулятора. Для отримання додаткової інформації звернися до свого лікаря. Карти з магнітною смужкою (наприклад, кредитні картки) не повинні знаходитися поблизу виробу, оскільки вони можуть бути пошкоджені магнітом, що знаходиться у виробі.

Небезпека пошкодження через перепади температури навколишнього середовища!

Перепади температури навколишнього середовища можуть викликати утворення конденсату (наприклад, при транспортуванні). В цьому випадку іграшку можна використовувати тільки коли вона досягне температури навколишнього середовища.



Вказівки до утилізації приладу

Нціональні положення в вашій країні можуть забороняти утилізувати електронний прилад та електронні деталі, які входять до комплекту постачання, разом з побутовим сміттям. Після закінчення їх строку дії їх треба здавати до певних комунальних збірних пунктів або місць утилізації відповідно до норм зберігання навколишнього середовища Для отримання більш детальної інформації з питань про утилізацію зверніться до найближчого відповідного органу.

Вказівка щодо батарейок / акумуляторів

Ураховуючи те, що в пристрої використовуються батарейки та акумулятори, ми маємо вказати вам на наступне: Національні законні положення можуть вимагати від вас повертати батарейки та акумулятори після закінчення їх терміну дії. Для отримання більш детальної інформації з питань про утилізацію зверніться до найближчого відповідного органу. Батарейки та акумулятори мають наступне маркування:



Pb



Cd



Hg

Ці символи вказують на те, що батарейки та акумулятори містять певні важкі матеріали. Наведені вище символи означають наступне:

Pb = батарейка містить свинець

Cd = батарейка містить кадмій

Hg = батарейка містить ртуть

Обмеження відповідальності

Triple A Import GmbH та/ або її підприємство роздрібною торгівлі несуть відповідальність за збитки через навмисні або грубі халатні дії Triple A Import GmbH, представника або уповноваженої особи компанії відповідно до положень закону. За виключенням ризиків для життя, фізичного стану та здоров'я, а також порушення договірних зобов'язань (основних обов'язків за угодою) Triple A Import GmbH та/ або її підприємство роздрібною торгівлі несуть відповідальність лише за ті пошкодження, які виникли через навмисні або грубі халатні дії. Це також стосується побічних збитків, зокрема, втраченого доходу.

В усіх інших випадках користувач несе відповідальність відповідно до отриманої гарантії за пошкодження, які зазвичай вказують при укладанні угоди, та усі інші пошкодження, які підпадають під усередненні витрати за договором, окрім навмисних або грубих халатних дій або пошкоджень через ризики для життя, фізичного стану та здоров'я та порушень договірних зобов'язань (основних обов'язків за угодою). Це також стосується побічних збитків, зокрема, втраченого доходу. Підприємець несе відповідальність за пошкодження, які зазвичай вказують при укладанні угоди, та усі інші пошкодження, які підпадають під усередненні витрати за договором, окрім навмисних або грубих халатних дій з боку Triple A Import GmbH та/ або її підприємства роздрібною торгівлі. Це також стосується побічних збитків, зокрема, втраченого доходу.

Виробник не несе жодної відповідальності в наступних випадках:

- недотримання інструкції
- неналежне використання
- внесення змін власноруч
- технічні зміни
- використання нездоzwолених запасних частин
- використання нездоzwолених комплектуючих

Право вимагати відповідальності діє без змін відповідно до Закону про відповідальність товаровиробника за якість продукції, яку він виробляє.

RU Указання по использованию

Перед началом использования игрушки полностью прочитайте эту брошюру по безопасности и краткое руководство. Следует сохранить обе инструкции, так как в них содержится важная информация о безопасном использовании и о требованиях к технической и юридической информации.

Изделие относится к секс-игрушкам для взрослых, не является медицинским изделием и изделием с медицинским или другим лечебным действием. Надлежащее использование предполагает соблюдение руководства по быстрому старту, а также приведенных здесь предупреждающих указаний.

Предупреждения

Опасность травмирования вследствие пожара/ возгорания!

Не гаси возгоревшее изделие водой. Не бросай изделие в огонь.

Опасность травмирования детей!

Храни игрушку в недосягаемом для детей месте.

Опасность повреждений из-за магнитных полей!


Магнитные поля могут влиять на механические и электронные компоненты, например, кардиостимулятор. Не используй изделие вблизи кардиостимулятора. Для получения дополнительной информации обратись к своему лечащему врачу. Карты с магнитной полоской (например, кредитные карты) не должны находиться вблизи изделия, поскольку они могут быть повреждены находящимся в изделии магнитом.

Опасность повреждения из-за перепада температуры окружающей среды!

Перепады температуры окружающей среды могут вызвать образование конденсата (например, при транспортировке). В этом случае игрушку можно использовать, только когда она достигнет температуры окружающей среды.



Указания по утилизации устройства

Согласно действующим в твоей стране правилам, входящие в комплект поставки  электрические приборы и электронные части нельзя выбрасывать в бытовой мусор, а по окончании срока службы их необходимо сдавать в определенные коммунальные пункты сбора вторсырья, специальные пункты утилизации, для утилизации с соблюдением экологических норм. При возникновении вопросов и для получения более точной информации по утилизации обращайся в ближайший орган администрации.

Указания относительно батарей/ аккумулятора

В связи с продажей батарей и аккумуляторов мы хотели бы указать тебе, как пользователю, на следующее: может случиться, что на основании законодательных национальных предписаний ты будешь обязан сдать батареи и аккумуляторы по окончании срока их службы. При возникновении вопросов и для получения более точной информации по утилизации обращайся в ближайший орган администрации. Батареи и аккумуляторы маркированы следующим образом:



Эта маркировка означает, что батареи и аккумуляторы содержат тяжелый металл, обозначенный в виде символа химического элемента. Указанные символы обозначают, в частности:

Pb = батарея содержит свинец

Cd = батарея содержит кадмий

Hg = батарея содержит ртуть

Ограничение ответственности

Компания Triple A Import GmbH и/ или ее розничные торговцы несут ответственность за ущерб, возникший по причине умышленного действия или грубой халатности компании Triple A Import GmbH, представителя или уполномоченного исполнителя, в соответствии с правовыми положениями. За исключением вреда для жизни, телесных повреждений и вреда для здоровья и нарушения важных договорных обязательств (главные обязательства) компания Triple A Import GmbH и/ или ее розничные торговцы несут ответственность только за ущерб, возникший по причине умышленного действия или грубой халатности. Это касается также косвенного ущерба, в частности, упущенной прибыли.

В остальном ответственность в отношении потребителя на основании взятой на себя гарантии, кроме случаев умышленных действий или грубой халатности или в случае вреда для жизни, здоровья и телесных повреждений, а также нарушения важных договорных обязательств (главные обязательства), ограничивается предусмотренными в типовом договоре убытками и величиной оговоренных в типовом договоре усредненных убытков. Это касается также косвенного ущерба, в частности, упущенной прибыли. В отношении предпринимателей ответственность за ущерб, кроме вреда для жизни, здоровья и телесных повреждений или грубой халатности и умышленных действий компании Triple A Import GmbH и/ или ее розничных торговцев, ограничен предусмотренными в типовом договоре убытками и зависит от величины оговоренных в типовом договоре усредненных убытков. Это действительно также для косвенного ущерба, в частности, упущенной прибыли.

Ответственность за ущерб исключается в следующих случаях:

- несоблюдение инструкции
- ненадлежащее использование
- самовольное изменение конструкции
- технические изменения
- использование не допущенных запасных частей
- использование не допущенных принадлежностей

Требования к ответственности в соответствии с Законом об ответственности за качество выпускаемой продукции остаются неизменными.

JA 使用に関する説明

おもちゃの使用を開始する前に、この安全ハンドブックとクイックスタートガイドをすべて読まなくてはなりません。両取扱説明書は安全な使用ならびに技術・法的情報提供義務に関する重要な情報を含んでいるため、保管しておかなければいけません。

このおもちゃは大人の性的なおもちゃであり、医療用品ではなく、医学的その他の治療効果が得られるものではありません。正しいご使用のために、本文書の注意事項やクイックスタートガイドを参照してください。

危険に関する警告

火災/炎上による負傷の危険性！

水での鎮火はしないでください。製品を火に投げ入れないでください。

子供が負傷する危険性があります！

子供の手の届かない場所に保管してください。

マグネットによる破損の危険があります！

マグネットはペースメーカーなどの電子機器に影響を与える可能性があります。製品をペースメーカーの近くで使用しないでください。詳しくはかかりつけの医者にご相談ください。クレジットカードなどの磁気カードを製品に近づけないでください、製品のマグネット部分によって損傷する可能性があります。

気温の急激な変化による破損の危険があります！

場所の移動などによる気温の急激な変化にさらされた場合、結露する場合があります。この場合、環境に慣らしてからおもちゃを使用してください。



機器の廃棄に関する注意

■ 納入内容に含まれる電子機器および電子部品は、お客様の国の規律に従い、家庭用ごみとしてではなく、製品寿命を終えた後に特定の地方自治体の回収所（環境に配慮した廃棄のための特別廃棄サービス）まで持っていく必要がある場合があります。廃棄に関する詳細な情報は、お近くの中央連絡窓口にお問い合わせください。

バッテリー / 電池に関する注意

バッテリーおよび電池の販売に関連して、以下の点に注意するようお願いいたします：お客様の国の法規則に基づき、バッテリーおよび電池は、製品寿命を終えた後に返却する義務がある可能性があります。廃棄に関する詳細な情報は、お近くの中央連絡窓口にお問い合わせください。バッテリーおよび電池は以下のように標示されています：



この記号は、バッテリーおよび電池が、それぞれに化学記号として記されている重金属を含んでいることを意味します。先に挙げた各記号は以下の意味を表します：

Pb = バッテリーが鉛を含んでいる

Cd = バッテリーがカドミウムを含んでいる

Hg = バッテリーが水銀を含んでいる

賠償責任の制

Triple A Import GmbHおよび（または）その小売業者は、Triple A Import GmbH、代理人または履行補助者による意図的な行為または重大な過失行為による損害に対して、法規定に従って補償いたします。生命、身体、健康に対する損害、および重要な契約違反（基本的義務）を除き、Triple A Import GmbH および（または）その小売業者は、意図的な行為または重大な過失行為に基づく損害のみを補償いたします。これは、とりわけ見逃された利益などの間接的損害にも適用されます。

さらに、消費者に対する損害補償は、意図的な行為または重大な過失行為がある場合、または生命、身体、健康に対する損害および重大な契約違反（基本的義務）がある場合を除き、保証に基づいて契約締結における一般的な損害および本契約に一般的な平均損害額に制限されます。これは、とりわけ見逃された利益などの間接的損害にも適用されます。企業に対しては、生命、身体、健康に対する損害、または Triple A Import GmbH および（または）その小売業者による意図的な行為または重大な過失行為を除き、補償は契約締結における一般的に予見可能な損害および本契約に一般的な損害補償額に制限されます。これは、とりわけ見逃された利益などの間接的損害にも適用されます。

以下の点に基づく損害は保障されません：

- 取扱説明書の無視
- 規定通りでない使用
- 独断による改造
- 技術の変更
- 許可されていない部品の使用
- 許可されていないアクセサリーの使用

製造物責任法に基づく補償の請求権は変更されません。

ZH 使用提示

此玩具产品投入使用之前必须全文阅读安全手册和快速入门指南。请妥善保存这两份说明书，其中包含了如何安全使用以及技术和法律告知义务等方面的重要信息。

该玩具是成人的性玩具，而不是具有医疗或其他治疗效果的医疗设备。正确使用还包括遵守快速入门指南和此处列出的警告。

警告

由于火灾/着火造成的受伤风险！
不要用水扑灭产品。不要将产品扔进火中。

儿童受伤风险！

将玩具放在儿童接触不到的地方。

因磁场造成的损坏风险！

磁场可能影响机械和电子元件，例如：心脏起搏器。请勿直接在起搏器上使用本产品。请联系您的医生以获取更多信息。请勿将带有磁条（如：信用卡）的卡片放在产品附近，因为它们可能会被产品上的磁体损坏。

由于环境温度改变而造成损坏的风险！

环境温度改变（例如：运输之后）会导致冷凝水的形成。在这种情况下，只有在适应新的环境温度后才能使用本玩具。



关于设备废弃处置的注意事项

根据贵国相关规定，供货范围内所包含的电器和电子部件有可能不得作为生活垃圾处
置，而是在产品使用寿命结束时，须交由特定的市政收集点、特殊废品处置服务处进行符合环保要求的处置。如有任何关于设备处置的问题，请联系您所在地区的联络中心，以了解详细信息。

关于电池/可充电电池的注意事项

有关电池和充电电池的销售，我们需要向消费者特别指出：在电池和可充电电池使用寿命结束时，您可能必须按照国家法规交还这些产品。如有任何关于设备处置的问题，请联系所在地区的联络中心，以了解详细信息。电池和可充电电池有如下标记：



这些符号表示电池和可充电电池含有相关化学符号所列出的重金属。上述符号具体含义：

Pb = 电池含铅

Cd = 电池含镉

Hg = 电池含汞

责任限制

根据法律规定，Triple A Import有限公司和/或其零售商对Triple A Import有限公司、代理人或执行助手由于故意或严重疏忽行为导致的损失承担责任。除了生命、肢体和健康受到伤害以及违反基本合同义务（主要义务）之外，Triple A Import有限公司和/或其零售商仅对因故意或严重疏忽行为造成的损害承担责任。这也适用于间接损失，例如尤其是逸失利益。

此外，除了因故意或严重疏忽行为或伤害生命、肢体和健康而造成的损害以及违反合同终止时通常可预见的基本合同义务（主要义务）而造成的损失外，对消费者的赔偿责任基于一个公认的保障，且金额仅限于合同典型的平均赔偿金额。这也适用于间接损失，例如尤其是逸失利

益。除了对生命、肢体或健康造成的伤害，或 Triple A Import有限公司 和/或其零售商对合同终止时的典型可预见损害的故意或严重的疏忽行为，对企业者的赔偿责任仅限于合同典型的平均赔偿金额。这也适用于间接损失，例如尤其是逸失利益。

对因以下原因产生的损失不承担任何赔偿责任：

- 无视说明
- 不按规定使用
- 擅自改造
- 技术的变更
- 使用违规备件
- 使用违规配件

对基于产品责任法责任的索赔保持不变。

Triple A Import GmbH
Am Lenkwerk 3, 33609 Bielefeld, Germany
info@satisfyer.com, www.satisfyer.com